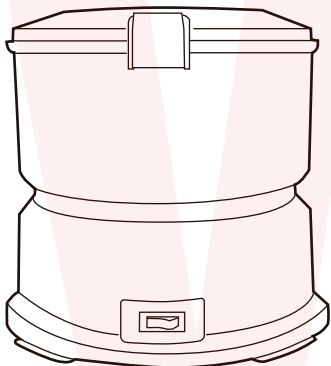


取扱説明書

型番:ELPTPESWH



保証期間: 購入日より12ヶ月

※納品書・レシート等が保証書の代わりとなります。

● 安全上のご注意

必ずお守りください

ご使用前に「安全上のご注意」をよくお読みの上、必ずお守りください。
※ここに示した項目は、製品を安全に正しくお使い頂き、お使いになる人や他の人々への危害や財産への損害を未然に防止するためのものです。また、危害や損害の大きさや切迫の程度を明示するために、誤った取り扱いをすることを想定される内容を、「警告」「注意」の2つに区分しています。いずれも安全に関する重要な内容ですので、必ず守って下さい。この取扱説明書はお使いになる方がいつでも見る事ができるように大切に保管してください。

警告 この表示を無視して、誤った取り扱いをすると、人が死亡又は重症を負う可能性が想定される内容を示しています。

- 本体、電源ケーブル、プラグを水につけたり、水をかけたりしない。(ショート・感電のおそれ)
- ぬれた手で電源プラグの抜き差しをしない。(感電のおそれ)
- 改造や分解をしない。修理技術者以外の方は分解したり、修理をしない。(火災・怪我の原因)
- 次のような場所で使用したり保管しない。
・ 屋外や窓際など直射日光のあたる場所・強い光があたる場所・異常に温度が高くなる場所・湿度が高い場所・油煙が当たる場所(火災・変形・故障の原因)
- 強い振動や衝撃、無理な力を与えない。(破損・怪我の原因)
- 次の場合は必ず電源を切り、電源プラグを抜く。(怪我・故障の原因)
・ お手入れや点検・その他危険が予想される場合。
- ブレードは鋭利なので直接手を触れない。(怪我のおそれ)
- ブレードの回転が止まるまでフタを開けたり、容器の中に指やスプーンなどを入れない。(怪我・故障の原因)
- ブレードについた材料は直接手で取り除かない。(怪我のおそれ)
- 不安定な場所や水、油のかかりやすい場所、火の近くなどで使用しない。(怪我・故障の原因)
- 子どもや不慣れな方に使わせたり、乳幼児の手の届くところで使わない。(事故・怪我の原因)
- 本体の隙間にピンや針金など金属物や異物を入れない。(故障の原因)
- 使用用途以外には使用しない。(故障の原因)
- 製品に異常が発生した場合は、すぐに使用を中止する。(製品に異常が発生したまま使用を続けると、発煙・発火・ショート・怪我などの原因。)
- 本体がいつもと違って異常に熱くなったり、焦げ臭いにおいがする・本体が動作しないなど上記のような場合は、すぐに使用を中止し、電源プラグを本体から抜いて、お買い上げの販売店またはサポートセンターまでご連絡ください。

注意

この注意に従わずに、誤った取り扱いをすると、人が傷害を負う可能性が想定される内容、または物的損害の発生が想定される内容を示しています。

- 落としたり、ぶつかけたりしない。(感電・発火・故障・破損の原因)
- お手入れの際は、ベンジン、シンナー、アルコール、灯油などの溶剤や薬品類、磨き粉、金属たわしなどは使用しない。(ひび割れ・感電・引火のおそれ)
- お手入れ時、長期間使わない時は電源プラグを本体から抜く。(怪我や火傷の原因)
- ロッキング、ペイント、ベンジン、シンナー、灯油、ガソリン、ガス、接着剤、有機溶剤などの引火性のある場所では使用しない。(火災の原因)
- 屋内のみで使用する。(怪我の原因)
- 温度の高くなるものを近くに置かない。(火災の原因)
- 本体を倒した状態で使用しない。(故障の原因)
- 本体のすき間に指を入れない。(怪我の原因)
- 材料を規定以上しれない。(故障の原因)
- 運転中の移動はしない。(怪我・故障の原因)
- 移動するときは両手で持つ。(怪我・破損の原因)
- 規定時間以上連続で使用しない。(故障の原因)
- 業務用として使用しない。(火災・事故・故障の原因)

ケーブルについて

- ケーブルを交換したり、傷付けたり、加工したり、熱器具に近づけたり、無理に曲げたり、ねじったり、引っ張ったり、重いものを乗せたり、束ねたりしない。
 - 傷んだケーブルは絶対に交換、分解、修理、改造をしない。
 - 電源プラグやケーブルが破損した場合は直ちに使用を中止する。
 - 電源プラグは根元まで確実に差し込み、傷んだ電源プラグやケーブルは使わない。
 - 持ち運び時や収納時にケーブルを引っ張らない。
 - ケーブルを機器にはさまない、ケーブルを引っ張ったまま使用しない。
 - 電源プラグにはこりが溜まっていらないか定期的に点検する。
 - 電源プラグ、ケーブルの差しこみがゆるい時は使用しない。
 - 使用中ケーブルの上に物をのせない。
 - 電源プラグの抜き差しは、先端をもって行い、ケーブルは引っ張らない。
- ※使用中電源プラグやケーブルが異常に熱くなったり煙や異臭が出るようなときは直ちに使用を中止してください。

● 仕様

サイズ	直径260×高さ270(mm)
重量	約2.0kg
電源	AC100V 50/60Hz
消費電力	約60W
最大容量	1.0kg
回転数	400~600回/分
連続稼働時間	3分
	(続けて使用する場合は5分ほど休ませてください)
ケーブル長	約700mm
素材	ABS、PP、PS、ステンレス
セット内容	本体、ボウル、ブレードプレート、サラダスピナー用ザル、日本語説明書
保証期間	購入日より12ヶ月

使用上のお願い

※本製品をご利用において生じる事故や荷物破損、ケガなど一切の責任は負わないものとします。※異常を感じたらご使用をやめてカスタマーサポートまでご連絡ください。※本製品をご利用において生じる物品の破損は、保証の対象外となります。※ご使用中においてのお客様の過失による故障、破損、改造等はサポート保証の対象外となります。※正しく使用されない場合に生じた事故等について弊社での責任は負いかねます。※製品仕様は改善のため予告なく変更する場合があります、そのため説明書記載の内容と異なる場合があります。※本製品は日本販売向けの商品となります。海外でのご利用はサポート外となりますのでご了承ください。

● セット内容・各部名称

内容物がそろっているか確認してください。

サラダスピナー用ザル

フタ

ブレードプレート

ボウル

本体

固定フック

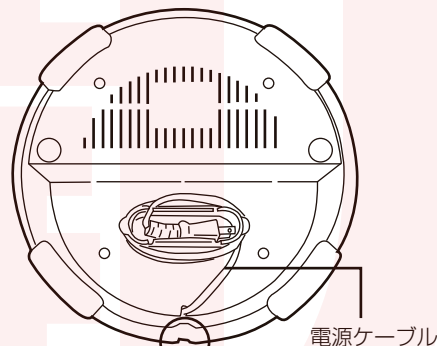
電源スイッチ部

電源 OFF
電源 ON

電源プラグ
ズレ防止フット

● ケーブルの収納

電源ケーブルは本体底面に収納することができます。下図のように巻き付けてください。使用するときは、○の凹みにケーブルをはめ込んで使用してください。



ケーブルをはめる凹み

● 使用前に

ご使用前に、必ずフタ、ブレードプレート、ボウル、サラダスピナー用ザルを洗ってください。柔らかいスポンジに台所用中性洗剤をつけて洗ってください。

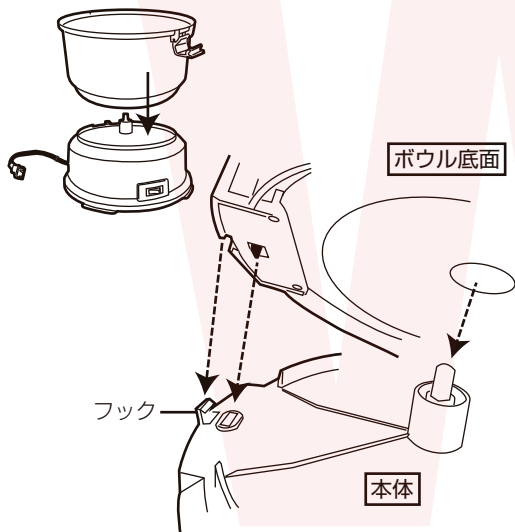


ブレードプレート、ボウル内側は尖った部分があります。怪我をしないように注意してください。

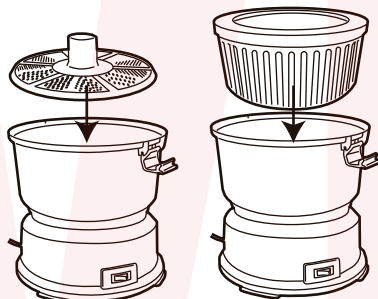
本体は、ツルツルとして凹凸のない、平らで水平な場所に置いて使用してください。

● 組み立て

①本体にボウルを取り付けます。本体中央のポールにボウル中央の穴を差し込み、本体の電源ケーブル側にあるフックに、ボウルの凹みを合わせます。**カチッと音が鳴るまで**しっかりと押し込んでください。



②皮をむく場合は【ブレードプレート】、水きりを行う場合は【サラダスピナー用ザル】をボウルに取り付けます。ボウル中央のポールに差し込んでください。



取り付け後、ブレードプレート・サラダスピナー用ザルを軽く手で回ししっかりと固定されているか確認してください。ポールの中央の六角形と、ブレードプレート・サラダスピナー用ザルの六角穴があるか確認してください。

※本体からボウルを取り外す場合、ブレードプレート・サラダスピナー用ザルを必ず先に外してください。つけたままではボウルを外すことはできません。

● 使い方

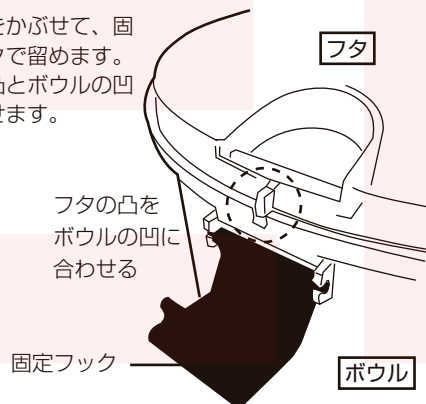
◆ジャガイモの皮むき

①ブレードプレートを取り付けたボウルの中に洗ったジャガイモを入れます。最大 1.0kg (大サイズで約 5 個) 入ります。

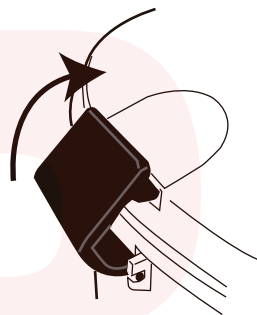


皮をむく際は、水気が必要です。必ず洗ったジャガイモを濡れたまま入れてください。

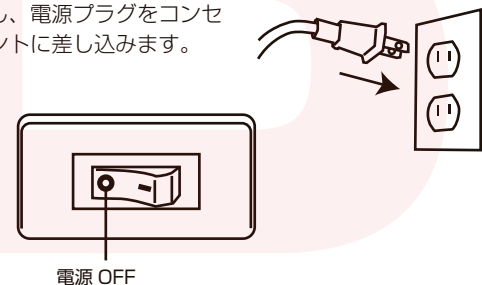
②フタをかぶせて、固定フックで留めます。フタの凸とボウルの凹を合わせます。



③固定フックを起こし、カチッと音が鳴るまでしっかりと取り付けてください。



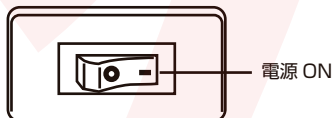
④電源スイッチが OFF になっているのを確認し、電源プラグをコンセントに差し込みます。



● 使い方

⑤しっかりとフタが固定されているのを確認して、電源スイッチを ON (■) にします。電源スイッチが点灯し、回転が始まります。振動で本体が動くことがあります。その場合は、両手で本体を持って固定してください。

フタをして、固定フックをしっかりとめていないと電源が入りません。電源が入らない場合は、フタ・固定フックを確認してください。

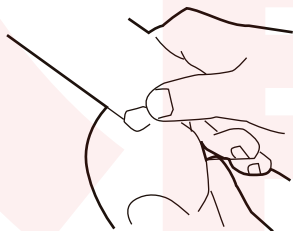


⑥2 分ほど動かすとジャガイモの皮が剥けます。ジャガイモの大きさにより皮がむける時間は異なります。フタの上から中の様子を確認しながら、時間を調整してください。

⑦皮がむけたら、電源スイッチを OFF (○) にしてください。

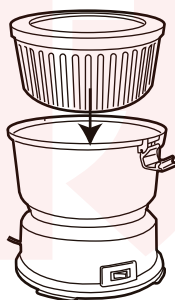
※本製品は最大 3 分程度までの使用にしてください。連続で使用する場合は、5 分程度休ませてください。

⑧フタを外しジャガイモを取り出したら、皮が残った部分と芽を包丁で取り除いてください。



◆野菜の水きり

ブレードプレートの代わりにサラダスピナー用ザルをセットします。あとは皮むきと同様に使用してください。



● お手入れ

- ・使用毎にお手入れを行ってください。
- ・お手入れの際は必ず電源プラグをコンセントから抜いてください。
- ・本体は防水ではありません。水をかけたり水につけたりしないでください。
- ・シンナーやベンジン、アルコール、灯油などの溶剤や薬品類、磨き粉、漂白剤などは使用しないでください。

●本体

かたく絞ったやわらかい布でほこりなどをふき取ってください。汚れがひどい場合は、薄めた中性洗剤に浸したやわらかい布をよく絞って、汚れをふいてください。その後乾いた布で、水分をしっかりとふきとり乾かしてください。

●本体以外

スポンジに台所用中性洗剤をつけて洗ってください。ブレードプレートに付いたゴミは、ブラシなどで落としてください。その後しっかりと乾燥させてください。※食洗機は使用しないでください。※塩素系洗剤を使用しないで下さい。ブレードプレート錆の原因になります。

● 故障かな?と思ったら

お問い合わせ・修理をご希望をされる場合 support@thanko.jp に空メールをお送りください。自動返信でご案内いたします。
※自動返信が来ない場合 送信前に「@thanko.jp」のメールが受信できるように設定の上送信してください。QRコードを読み取り、空メールを送信できます。

不具合品のご送付先

ご送付いただくだけでは対応ができない為、必ず空メールをお送りいただき、自動返信メール内容を確認の上ご送付ください。

〒275-0024 千葉県習志野市茜浜 2-3-1
EL 内 サンコーサポート宛
TEL 03-3526-4328
(月～金 10:00～12:00 13:00～18:00 土日祝日を除く)
お問合せメールアドレス : support@thanko.jp

