

取扱説明書

型番:S-HLF21G



保証期間：購入日より6ヶ月

※納品書・レシート等が保証書の代わりとなります。

●故障かな?と思ったら●

お問い合わせ・修理をご希望をされる場合
support@thanko.jp に空メールをお送りください。
自動返信でご案内いたします。

※自動返信が来ない場合
送信前に「@thanko.jp」のメールが受信できるよう設定の上ご送付ください。

QRコードを読み取り、空メールを送信できます。



不具合品のご送付先

ご送付いただくだけでは対応ができない為、必ず空メールをお送りいただき、内容をご確認の上ご送付ください。

〒275-0024 千葉県習志野市茜浜 2-3-1
EL内 サンコーサポート宛
TEL 03-3526-4328
(月～金 10:00～12:00 13:00～18:00 土日祝日を除く)
お問合せメールアドレス : support@thanko.jp

⚠️ ご注意

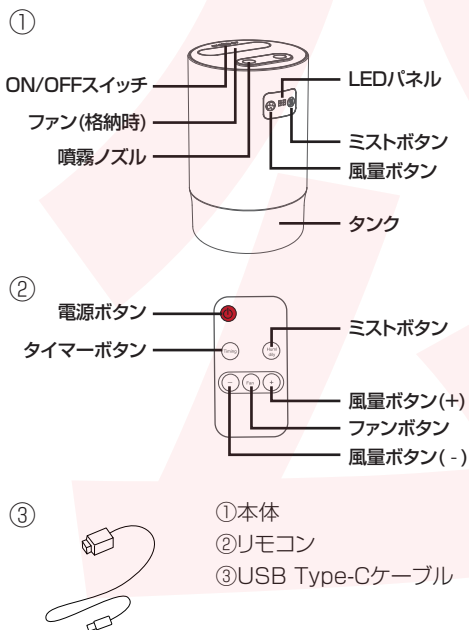
- ※ミストが出ない場合、噴霧ノズル(超音波振動板)が詰まっている場合がございます。濡らした綿棒などで噴霧口を少しこすると改善されます。それでも出ない場合は、芯棒がずれている可能性がありますので取り付け直してみてください。
- ※水道水以外使わないでください。
- ※水を入れた後は本体を傾けないでください。
- ※タンクの水は、雑菌などの繁殖を防ぐために毎日新しい水と入れ替えてください。
- ※本体は防水仕様となっておりますが、充電ポートは濡らさないようお気をつけください。
- ※異常を感じたらご使用をやめてカスタマーサポートまでご連絡ください。
- ※ご使用中においてのお客様の過失による故障、破損、改造等はサポート保証の対象外となります。
- ※正しく使用されない場合に生じた事故等について弊社での責任は負いかねます。
- ※内容品に記載している以外のものは付属しません。
- ※落としたり強い衝撃を与えないでください。
- ※分解しないでください。
- ※本製品をご利用において生じる物品の破損は、補償の対象外となります。
- ※小さなお子様の手が届くところで保管、使用しないでください。
- ※仕様は改善のため予告無く変更する場合があります。

●仕様

サイズ	格納時：直径180×高さ190(mm) 使用時：直径180×275(mm) USBケーブル長：1000(mm)
重さ	約736g
定格電圧	DC 5V
定格消費電力	5W
電源	USB Type-Cにて給電、 もしくは内蔵バッテリーを充電して稼働
バッテリー	リチウムバッテリー 4000mAh
充電時間	約4時間
稼働時間	強：4時間／中：6時間／弱：8時間
タンク容量	1000ml
噴霧性能	片側噴霧：62.5ml／常時噴霧：125ml
モード	ファン：弱・中・強 噴霧：常時噴霧・片側噴霧(左右あり)・リズム噴霧
内容品	本体、リモコン、USBケーブル、日本語取扱説明書
保証期間	購入日より6ヶ月

※仕様は予告なく変更する場合がございます。

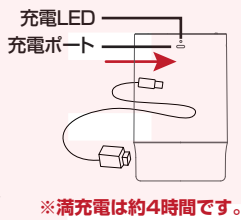
●セット内容/各部名称



●使用方法

【本体を充電する】

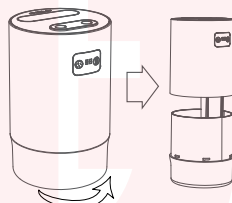
付属のUSBケーブルを本体背面部の充電ポートに奥まで差し込み、反対側をUSB-ACアダプタ(別売)に接続します。(5V 1A以上推奨)充電中は充電LEDが赤に点灯します。充電が完了すると消灯します。



※満充電は約4時間です。

【タンクに水を入れる】

タンクを抑えながら本体を左回りに回すとタンクが外れます。タンクの上部にある水位線(MAX)を超えないよう水を入れてください。タンク容量は1000mlとなります。入れたらタンクに本体をかぶせ、本体が回らなくなるまで右回りに回してロックします。



※水を入れ過ぎますと本体を取付けた際に溢れる可能性がありますのでご注意ください。

※水を入れた後は本体を傾けないでください。

【本体の電源を入れる】

本体の[ON/OFFスイッチ]をスライドさせて電源をONにします。**この電源をONにしないと本体やリモコンでの操作ができません。**



【各種モード説明】

※風量*

風量は弱・中・強の3段階です。スタート時は弱から始まります。LEDパネルには01・02・03と表示されます。本体とリモコンの[風量ボタン]を操作するごとに、弱→中→強→弱…と繰り返します。

※ミスト*

ミストは常時噴霧・片側噴霧(左右あり)・リズム噴霧の3段階です。スタート時は常時噴霧から始まります。片側噴霧は左右どちらにも対応しており、リズム噴霧は4秒噴霧→3秒休止→4秒噴霧を繰り返すモードです。本体とリモコンの[ミストボタン]を操作するごとに、常時噴霧→片側噴霧(右)→片側噴霧(左)→リズム噴霧→OFF→常時噴霧…と繰り返します。

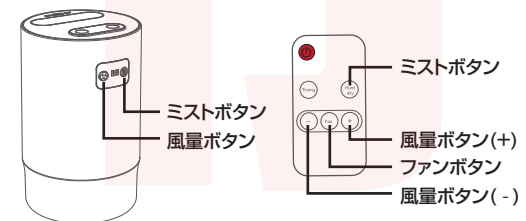
※オフタイマー*

ファンとミストを同時に使用している場合に限り、設定することができます。[タイマーボタン]を押すごとに1時間刻みで上昇し、最大4時間まで設定できます。

【各種モード選択】

風量：本体もしくはリモコンの[風量ボタン]を押すごとに風量が変わります。+ボタンで1段階強くなり、-ボタンで1段階弱くなります。(モードは各種モード説明の項目参照)

ミスト：本体もしくはリモコンの[ミストボタン]を1回押すと常時噴霧が始まります。ボタンを押すごとにモードが変わります。(モードは各種モード説明の項目参照)

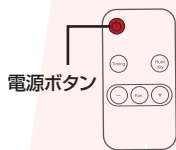


裏面へ続く→

● 使用方法

【ファンとミストを同時使用する】

操作方法は本体のボタンで操作する場合とリモコンで操作する場合の2パターンあります。リモコン操作の方が簡単にお使い頂けます。



リモコンで操作する

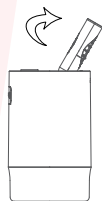
リモコンを本体に向け、[電源ボタン]を押すとファンが上昇し自動で送風と噴霧が始まります。[風量ボタン]を押すごとに風量が変わります。(モードは各種モード説明の項目参照)

本体で操作する

ファン: 本体の[風量ボタン]を3秒ほど長押しするとファンが上昇し、上がりきると自動で送風が始まります。(スタート時は弱)

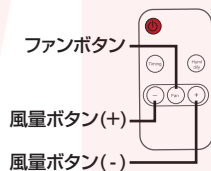
ミスト: [ミストボタン]を1回押すと常時噴霧が始まります。

ファンは角度を変えることが可能です。お好みの角度に合わせてご利用ください。



【ファンのみ使用する】

操作方法は本体のボタンで操作する場合とリモコンで操作する場合の2パターンあります。リモコン操作の方が簡単にお使い頂けます。



リモコンで操作する

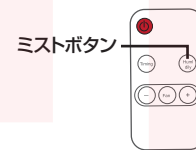
リモコンを本体に向け、[ファンボタン]を押すとファンが上昇し自動で送風が始まります。

本体で操作する

本体の[風量ボタン]を3秒ほど長押しするとファンが上昇し、上がりきると自動で送風が始まります。(スタート時は弱)

【ミストのみ使用する】

操作方法は本体のボタンで操作する場合とリモコンで操作する場合の2パターンあります。リモコン操作の方が簡単にお使い頂けます。



リモコンで操作する

リモコンを本体に向け、[ミストボタン]を押すと自動で噴霧が始まります。

本体で操作する

本体の[ミストボタン]を1回押すと自動で噴霧が始まります。

※ミストが出ない場合、噴霧ノズル(超音波振動板)が詰まっている場合がございます。濡らした綿棒などで噴霧口を少しこすると改善されます。それでも出ない場合は、芯棒がずれている可能性がありますので取り付け直してみてください。(芯棒の交換方法の項目を参照)

【LEDパネルの表示説明】

LEDパネルの表示は以下の3種類となります。

・バッテリー残量

・風量

・オフタイマー



バッテリー残量

0~100で表示されます。稼働時は常にこのバッテリー残量が表示されます。充電残量が30%を切ると表示が点滅します。15時間以上電源がつかっぱなしの場合も点滅します。

風量

風量を変更した際に01・02・03で表示されます。前から順に弱・中・強となっており、10秒ほど表示した後バッテリー残量の表示に切り替わります。

オフタイマー

タイマー設定をした際に1H~4Hで表示されます。**ファンとミストを同時に使用している場合に限り**、設定することで、最大4時間まで1時間刻みで設定することが可能です。4秒ほど表示した後バッテリー残量の表示に切り替わります。

● 使用方法

【電源を切る】

電源を切る方法は本体のボタンで操作する場合とリモコンで操作する場合の2パターンあります。リモコン操作の方が簡単にお使い頂けます。



リモコンで操作する

リモコンを本体に向け、[電源ボタン]を押すと噴霧とファンが停止し、自動で降下してファンを格納します。

本体で操作する

ファン: 本体の[風量ボタン]を3秒ほど長押しするとファンが停止し、自動で降下してファンを格納します。

ミスト: [ミストボタン]を操作することにより、常時噴霧→片側噴霧(右)→片側噴霧(左)→リズム噴霧→OFF→…となります。

● 芯棒の交換方法

ミストが出にくくなったり、ニオイがしたり、あきらかに色が変わったりした場合は芯棒を交換してください。

①電源スイッチがOFFの状態、上部を右に回して外します。中に水が残っている場合は全て捨ててください。

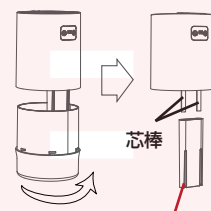
②本体上部の左図の箇所を引き抜きます。

③芯棒を抜きます。芯棒の下にパネが設置されており、抜いた際に一緒に出てくる場合があります。芯棒とその奥にあるパネは固定されていないので、引き抜いた際に落下する可能性があります。特にパネは無くさないようご注意ください。

④新しい芯棒を差し込みます。パネを抜いた場合は、まずパネを入れてから芯棒を差し込んでください。

⑤本体内部の上部に取り付けます。穴の奥までしっかりとはめこんでください。

⑥本体に戻します。



※内部にパネが入っておりますので紛失しないようお気をつけください。



【交換用芯棒(別売)のご案内】

オプション(別売)にて交換用芯棒をご用意がございます。

<https://www.thanko.jp/shopdetail/000000003753>

● お手入れ方法

使用することにより水は入れ替えてください。中に水を入れたまま放置しないでください。

本製品は防水仕様ではありません。

特にUSBポートは絶対に濡らさないでください。

使用後は水を捨てて、タンク内をしっかりと乾燥させてください。汚れが目立つ場合は、濡れた布巾でふいてください。

噴霧ノズル(超音波振動板)に水が溜まっている場合は、ティッシュなどでふき取ってください。

● 電池のリサイクルについて



Li-ion

本製品は、リチウム電池を内蔵しています。この電池はリサイクル可能な貴重な資源です。ご使用済みの製品を廃棄・リサイクルする場合は、地方自治体の指示に従ってください。